

Reini - **ID**

**Hidraulikus bűvárszivattyú
A36708**



Kezelési és szervizelési kézikönyv

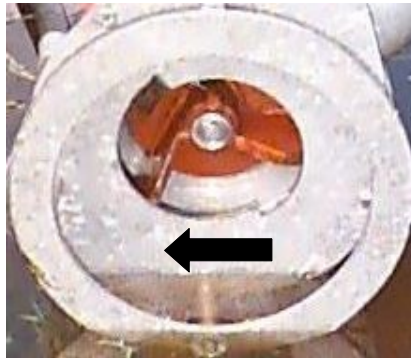
Gratulálunk ahhoz, hogy Reini bűvárszivattyút vásárolt!

A Reini bűvárszivattyúk úgy vannak kialakítva, hogy körülmények széles palettáján lehessen őket alkalmazni, tiszta víz átemelésétől kezdve akár szennyvíz szivattyúzásáig.

UTASÍTÁSOK

Indítás:

A szivattyú indításra készen áll. A nyomó- és visszafolyótömlők azonosak, és a szivattyúmotor is képes mindkét irányba forogni, tehát a „visszafelé” történő üzemeltetés nem károsítja a szivattyút. Visszafelé történő üzemeltetéskor azonban kicsi a szivattyú hozama. A forgásirány a szivattyú alja felől leellenőrizhető. A szívónyíláson található egy nyíl, amely jelzi az előre irányú forgást.



A maximálisan megengedett teljesítmény 10 méter hidraulikatömlővel 40 liter olaj percenként, 180 bar nyomás esetén. Ha túllépik ezt a teljesítményt, az megnöveli a motorkárosodás kockázatát, és lerövidíti az üzemi élettartamot.

Üzemeltetés közben ne feledkezzen meg az alábbiakról:

A szivattyú a bűvárszivattyúk elvének megfelelően működik, tehát bizonyosodjon meg arról, hogy a szivattyúház a minimális szintig lemerüljön a felszín alá. Az alapjáraton történő üzemeltetés azonban nem károsítja a szivattyút.

Győződjön meg arról, hogy az ürítőtömlő nem törik meg élesen, mivel az csökkenti a szivattyú hozamát.

Ha a szivattyú fel van szerelve alsó rostával, és a szivattyúzott anyag nem hatol be rajta, akkor a rosta eltávolítható. Ezért a kavicsok vagy egyéb kemény tárgyak megállíthatják a szivattyút, és ilyen helyzetben fontos, hogy az üzemelő gép hidraulikus nyomáskorlátozó szelepe működjön.

SZERVIZ

A Reini szivattyúk szerkezete egyszerű és kopással szemben ellenálló. A burkolat anyaga acél, a csapágycsukló pedig a hidraulikus motor belsejében helyezkednek el. A szivattyú nem igényel tényleges szervizelést. Ha a szivattyút korróziót okozó anyagokkal érintkezve használják, akkor a tisztításakor különös odafigyelésre van szükség, és használat után javasoljuk védőolaj használatát.

Javításra vonatkozó utasítások:

Szivattyúváz:

A szivattyúvázon lévő lepattogzások és törések meghegeszthetők.

A sérült gyorscsatlakozók cserélhetők.

A motor leszerelése:

A motor a szivattyúház belseje felől szerelhető le. Először távolítsa el a fedelet és a lapátkerék rögzítőcsavarját. Vegye ki a lapátkereket és csavarja ki a motor alul található rögzítőcsavarjait.

Ha egy motorból szivárog az olaj, akkor hidraulikus tartozékokat árusító üzletben vásárolhat hozzá tömítéskészletet (Danfoss OMM 20 motorhoz valót). Először le kell ellenőriznie, hogy a tömítés mellett mennyire kopott a motor tengelye. Ha nagyon elkopott, akkor javasolt a motorcsere.

HIBAEZHÁRÍTÁS

Hibaelhárításra vonatkozó utasítások a szivattyú üzemeltetése közben:

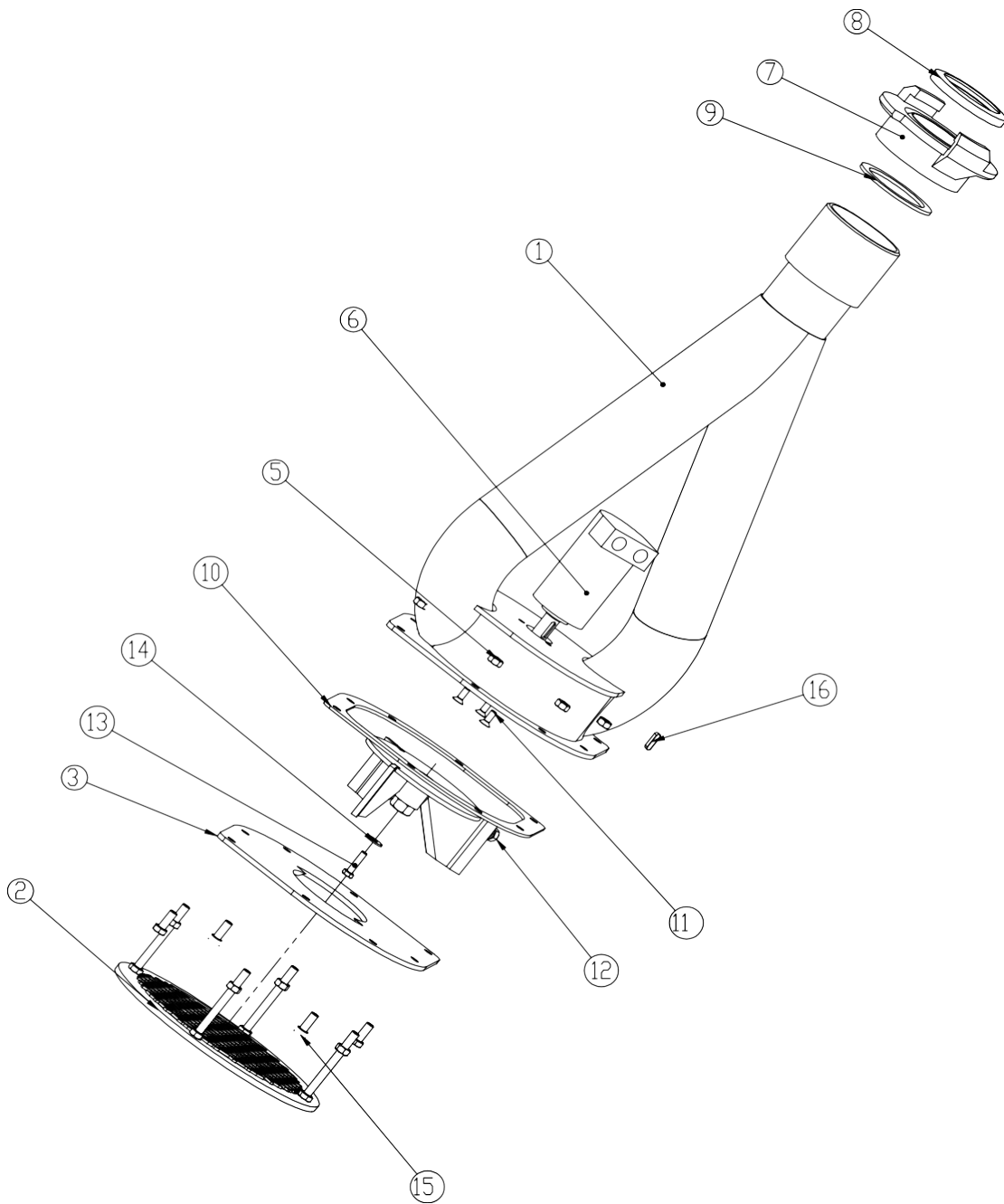
Dugulás

A szivattyú üzemeltetésekor a legvalószínűbb működési hiba az idegen tárgy, pl. kavics, faág, széna stb. által okozott dugulás. Általában a dugulás a szivattyú visszafelé történő működtetésével elhárítható. Ha ez nem elegendő, akkor a dugulást a lapátkerék visszafelé történő forgatásával kell eltávolítani, egy megfelelő szerszám segítségével. Mindig ellenőrizze le, hogy ne legyen nyomás a hidraulikatömlőkben, amikor a tárgyat kézzel eltávolítja, nehogy beinduljon a szivattyú!

Az is lehetséges, hogy a dugulás egy csőben van, ami azt jelenti, hogy a szivattyú üzemel, de kicsi a hozama.

Olaj túlmelegedése

Ha túlmelegszik a hidraulikaolaj, akkor le kell ellenőrizni a bűvárszivattyú forgását és a hidraulikában a szabad olajáramlást. A túl nagy olajáram is lehet a túlmelegedés oka. Az olaj túlmelegedése károsíthatja a hidraulikarendszert.



1. Váz
2. Talapzat
3. Alsó lemez
4. -
5. Alsó lemez rögzítőanyája
6. Hidraulikus motor
7. Gyorscsatlakozó
8. A csatlakozó O-gyűrű tömítése
9. A csatlakozó alsó tömítése
10. Alsó lemez tömítése
11. Alsó lemez rögzítőcsavarja
12. Lapátkerék
13. Lapátkerék rögzítőcsavarja
14. Lapátkerék rögzítőcsavarjának alátétje
15. Alsó lemez rögzítőcsavarja

BIZTONSÁGI ÓVINTÉZKEDÉSEK

HA SZIVÁROG AZ OLAJ, A HASZNÁLAT ELŐTT ÉS ALATT ELLENŐRIZZE A SZIVATTYÚT ÉS A TÖMLŐKET! MŰKÖDÉS KÖZBEN NE HAGYJA MAGÁRA A SZIVATTYÚT! KÖRNYEZETI KÁROK VESZÉLYE!

NE TARTSA KÉZZEL A SZIVATTYÚT MŰKÖDÉS KÖZBEN!

A SZIVATTYÚ MŰKÖDTETÉSE KÖZBEN MARADJON TÁVOL A SZÍVÓNYÍLÁSTÓL!

KARBANTARTÁSHOZ VÁLASSZA LE A HIDRAULIKATÖMLŐKET!

ELDUGULT SZIVATTYÚ KINYITÁSAKOR ELLENŐRIZZE LE, HOGY NINCS NYOMÁS A HIDRAULIKUS TÖMLŐKBEN!

A SZIVATTYÚ INDÍTÁSAKOR ÓVAKODJON A HIRTELEN TÖMLŐMOZGÁSOKTÓL!

Műszaki adatok

Max. teljesítmény	2000 l/min
Max. emelőmagasság	25 m
Max. megengedett olajáram	40 l/min
Max. megengedett hidraulikus meghajtó nyomás	180 bar (hidr. tömlő 10 m)
Üritőcső	3"
Motor	Mini orbital 20 cm ³
Tömeg	15 kg (tömlő nélkül)
Hidraulikus csatlakozók	1/2"
Szivattyúzási magasság	600 mm
Max. szivattyúszélesség	350 mm

További gyakorlati tanácsokért lépjen kapcsolatba a gyártóval:

Mäki-Reini Ltd

Pohjankyröntie 95

61500 ISOKYRÖ

FINNORSZÁG

Tel: +358 (0)6 4713 144

+358 (0)400 262 485

www.maki-reini.fi

info@maki-reini.fi